

**WITTNER RÉKA
SZAKDOLGOZAT
PUBLIKÁCIÓ**

2024

MÁRCIUS



BOROSPINCÉK



TARTALOMJEGYZÉK

KAPCSOLÓDÁSOM	03
BEVEZETÉS	05
MAGYARORSZÁG BORVIDÉKEI	06
MÓRI BORVIDÉK	08
PINCÉK ÁLTALÁNOSÁGBAN	14
MIRE LEHET HASZNÁLNI MÉG EGY PINCÉT?	19
KONKLÚZIÓ	23



1.ábra: Brigád pince hordói (saját kép)



Köszönetnyilvánítás

Ezúton szeretnék köszönetet mondani mindazoknak, akik támogatásukkal, tanácsaikkal és tapasztalataikkal hozzájárultak a munkámhoz.

KONZULENSEIM:

TAKÁCS ATTILA

Belső konzulens, SZE mesteroktató

MADÁCH-CSETVEI KRISZTINA

Külső konzulens, borász

NOVÁK RÓBERT

Külső konzulens, építész

MÓRI BORÁSZOK

GAÁL JÓZSEF



2. ábra: Csetvei Pincészet bejárata (saját kép)

AKIKET MEGISMERHETTEM:

NAGY ZSUZSANNA

Sajtkészítő

TÁNCOS LACI BÁCSI

Móri származású művész

GULYÁS CSABA

Pince építő, bányász

VAJDA TAMÁS

MAPEI Mérnök tanácsadó



KAPCSOLÓDÁSOM

A borospincék témája nemcsak a tanulmányaim miatt lett fontos számomra. Személyes kötődésem alakult ki a borospincékkel, mivel 2021. szeptember végén, a Móri Bornapokon borkirálynő választást rendeztek, amire jelentkeztem és lelkiismeretesen felkészültem. A verseny eredménye alapján engem választottak meg 2021-2023 közötti időszakra Móri Borkirálynőnek. Ezzel a címmel büszkén képviselhettem a borvidéket, Mór városát és a környező településeket is, így a borászokat és a móri borokat egyaránt megismerhettem. Tehát az egyetemi tanulmányaim mellett volt egy ilyen nemes feladatomban is, amire büszke vagyok.

Ennek a címnek köszönhetően sokkal szorosabb kapcsolatomban alakult ki a helyi és környező borászokkal és borszakértőkkel, akik segítettek ezt a munkámat. A két évben lezajló számos program közül több pincészetnél került megrendezésre, így volt lehetőségem jobban megismerni ezeket a pincéket, és más szemmel, építészeti szempontból megfigyelni azokat. Fontosnak tartom, hogy az otthonomnak, Mór városának, akár a móri és más érdeklődő emberek számára hasznos és részletes információkat adjak a témával kapcsolatban, a borospincékről – hiszen ezek nagyon fontos épületek a mai világban, vigyáznunk kell rájuk.

Wittner Réka



3. ábra: Én borkirálynőként a Márton Pince előtt (saját kép)



KIVONAT / HU

A borospincéket építész szemmel nézve összekötöttem tanulmányaimmal és a magánéletemmel. Az egyetemi éveim alatt két évig Móri Borkirálynőként képviseltem szülővárosomat, Mórt és a Móri borvidéket. A számos pincelátogatásnak köszönhetően megerősítette bennem, hogy milyen fontos ezeknek a pincéknek a léte és fennmaradása.

Részletesen kimondottan a móri pincéket, szélesebb körben pedig néhány hazai pincét, pincesorot kutatva rengeteg hasznos információt gyűjtöttem össze a borospincékről, így az összehasonlításon kívül egy általános kép alakult ki. A borospincék felépítése és jelenlegi felújítási lehetőségei nagyon fontos szempontok.

A kutatásom alatt a dokumentáláson kívül egy fontos kérdéskörre szeretnék választ adni: Mire lehet még használni egy borospincét manapság?

ABSTRACT / EN

From an architect's point of view, I connected wine cellars with my studies and private life. During my university years, I represented my hometown, Mór and the Mór wine region as Mór Wine Queen for two years. Thanks to numerous visits to the cellars, it confirmed to me how important the existence and survival of these cellars is.

Researching specifically the cellars of Mór in detail, and more widely some domestic cellars and cellar rows, I collected a lot of useful information about wine cellars, so apart from the comparison, a general picture was formed. The structure of wine cellars and their current renovation possibilities are very important aspects.

During my research, besides documenting, I would like to answer an important question: What else can a wine cellar be used for nowadays?



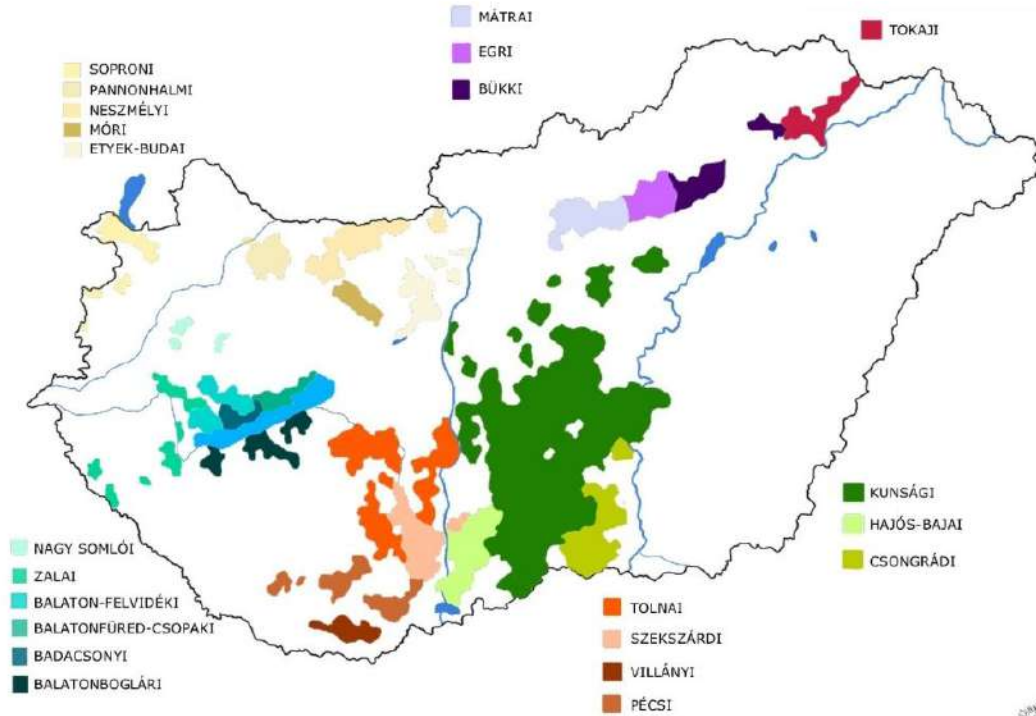
BEVEZETÉS

Céлом a napjainkban meglévő borospincék felépítésének ismertetése, átalakításának lehetősége, ezek dokumentálása az utókor számára. A Móri borvidék, ahol élek, Magyarország legkisebb borvidéke a huszonkettő közül, de számomra a legfontosabb, mivel itt születtem és itt élek. Így leginkább a Móri borvidéket jobban bemutatva konkrét példák által szeretnék betekintést nyújtani a borospincék létéről és felépítéséről.

A bor mindig is a kultúra és a gasztronómia része volt, amely az ember életében már régóta jelen van. Napjainkban a borok elkészítése a fejlődő technológiának köszönhetően nagy mennyiségben, kevesebb idő alatt megy végbe, de nem szabad elfelejteni, hogy honnan indult a borkészítés folyamata. A mai modern világban már rengeteg nagyüzem és borház kerül kialakításra, a fejlődő borászatoknak köszönhetően, ahol ma már inkább borászati fémtartályokban készül a bor. Szerencsére a borászok még manapság is sok hagyományos borospincét használnak, amelyeknek fenntartásával foglalkozni kell, mert ezek kinccsé tudnak válni, ha vigyázunk rájuk. A téma számomra azért is lett nagyon fontos, mert sajnos nem sok írás maradt fent a borospincékről és ezeknek az építésével kapcsolatban, ezért fontosnak tartom, hogy a kutatásom egy kis összegzést adjon erről a témaköréről. Ez a kérdéskör a magánéletemhez is köthető, mivel, két évig képviselhettem a Móri borvidéket, mint Borkirálynő, ezért fontosnak érzem, hogy építészmérnökként a borospincékkel foglalkozzak.



MAGYARORSZÁG BORVIDÉKEI



4. ábra: Magyarország borvidékei (saját rajz)

Hazánk, Magyarország hat borrégióval, összesen pedig huszonkettő borvidékkel rendelkezik. A borvidékeket a borrégiókon belül lehet megtalálni, egy borrégióhoz pedig több borvidék is tartozik. A Felső-Pannon borrégióhoz tartozó borvidékek a következők: Etyek-Budai borvidék, Móri borvidék, Neszmélyi borvidék, Pannonhalmi borvidék és a Soproni borvidék. Balaton borrégióhoz összesen hat borvidék tartozik, a következők: Badacsonyi borvidék, Balaton-felvidéki borvidék, Balatonboglári borvidék, Balatonfüred- Csopaki borvidék, Nagy-Somlói borvidék és a Zalai borvidék. A Pannon borrégióhoz csupán négy borvidék tartozik: Pécsi borvidék, Szekszárdi borvidék, Tolnai borvidék és a Villányi borvidék. A Duna-Tisza között elhelyezkedő Duna borrégióhoz csupán három található: Csongrádi borvidék, Hajós-Bajai borvidék és a legnagyobb magyar borvidék, a Kunsági borvidék. A Felső-Magyarország borrégióhoz szintén csak három borvidék tartozik: Bükk borvidék, Egri borvidék és a Mátrai borvidék. Az utolsó borrégióhoz, a Tokajihoz csupán egy vidék tartozik, a Tokaji borvidék. [1] (4.ábra)

A borvidékeknek sajátos pinceépítésük van, mindegyik területen más-más felépítésű pincék találhatók, amelyek az évszázadok alatt alakult ki. Ennek oka, hogy a pinceépítés nagymértékben függ az adott területen található talajtól, amely meghatározza a pince építésének módját, ez a manapság is fontos tényező.

A móri pincék nem ramonád építéssel készültek, hanem egy sajátos technológiával. Maga a föld volt a zsaluzat, amiből kifaragták az íveket, és elkezdték a boltíveket kiépíteni. A boltívek megépítése után az alattuk lévő földet kihordták, és az került a pince tetejére. Az építési mód eredményeképpen ezeknek a borospincéknek sem készült alapozása. A ramonád építésnél kiássák a pince helyét, és ramonádot készítenek, ez a pinceboltív zsaluzata, amely a formát adja meg.

Magyarországon kétféle pince és prэшáz építés típus különböztethető meg: lyukpince vagy prэшázpince.

PRÉSHÁZ AJTÓK KÉPGYŰJTEMÉNY I.



5. ábra: Móri présház ajtók (saját kép)





MÓRI BORVIDÉK

A Móri borvidék rövid története

Írásos emlékeinkben a Móri borvidék szőlőit először 1230-ban említik meg. A török uralom itt is gondot okozott, hiszen a települések és a szőlőültetvények pusztítása visszahúzta a fejlődést. Ezután a szőlőtermesztés és a borvidék fellendítéséről a kapucinus szerzetesek gondoskodtak, akiket idetelepítettek. Nekik köszönhető, hogy Mór lett az Ezerjó hazája, mivel ezt a szőlőfajtát ők nemesítették ezen a területen. [2]

A Móri borvidék mai képe a 19. század második felében alakult ki, hiszen akkor nagymértékű szőlőtelepítés és szőlőtermesztés vette kezdetét. Mór ekkor még község volt. A borvidéket rengeteg hatás érte, amelyek építő és romboló jellegűek is voltak egyaránt. 1928-ban hivatalosan is önálló borvidék lett a Móri borvidék. Később a világháború után a 1930-as években újra megvették a móri borokat, exportárúként külföldre is vittek. Újra fellendült a szőlőtermesztés, és a borosgazdáknak is megérte a borkészítéssel foglalkozni. Ezekben az években Mór települést a Dunántúli Tokajnak hívták, ami nagyon megtisztelő elnevezés volt, hiszen ez a magas színvonalú és jó minőségű borkészítésre utalt. A II. világháború után a szovjetek foglalták el a vidéket, és megkezdődött a németek kitelepítése. Az 1950-es évektől államosítás vette kezdetét, így a móri szőlőművelést, borkészítést a Móri Állami Gazdaság biztosította. Ekkor rengeteg pincét és présházat elbontottak, az emberek elhanyagolták ezeket az épületeket, mivel nem használták őket vagy nem tudták fenntartani ezeket. [3] A borvidékhez összesen hat település tartozik.

(8. ábra)



8. ábra: Móri borvidék térkép



6. ábra: Mór I. katonai felmérés térkép



7. ábra: Mór II. katonai felmérés térkép



Móri pincék

A 17. és 18. században települtek be Móra és a környező településekre a sváb családok, akik a szőlőművelés érdekében egyedi, sajátos présházakat építettek a pincék fölé. Ekkor alakult ki a Móri borvidéken is a présházpince típus, először pincéket építettek, majd ezt követően a hozzájuk tartozó présházakat. Az alap présházak az alattuk lévő pincék hossz tengelyére merőlegesen épültek meg, a díszes, nagy bejárati ajtók középre lettek megtervezve, mellettük szimmetrikusan egy-egy ablakkal.. A pincék és a présházak építése folyamatos volt a 18. és 19. században is. A Móri borvidéken a város, vagy falu szélén és a hegyek lábainál épültek meg ezek az épületek. Így alakultak ki pincesorok és pince utcák, mint például Móron a Pince utca, Pincesor utca, Ezerjő utca és a Hársfa utca. **(9. ábra, 10. ábra és 11. ábra)**

9. ábra: Présház az Ezerjő utcában, Frey Pince (saját kép)



10. ábra: Présház a Pincesor utcában (saját kép)

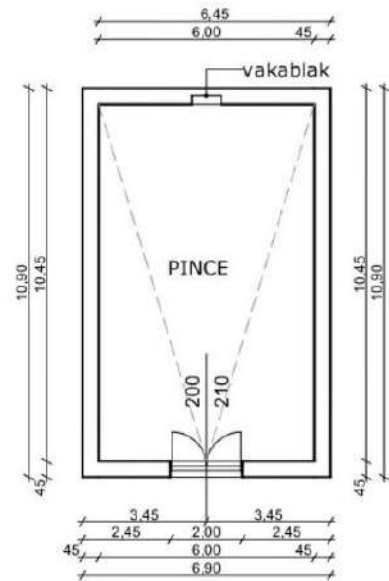


11. ábra: Présházak a Pincesor utcában (saját kép)



A préházaknak van többféle változata is, ez a térségtől és annak szokásaitól függ. A Móri borvidéken a legjellemzőbb pince és préház alaprajzok a következők: Az első fajta az egyszintes, egyosztásos pince, amely a legegyszerűbb alaprajzzal rendelkezik. **(12. ábra)**

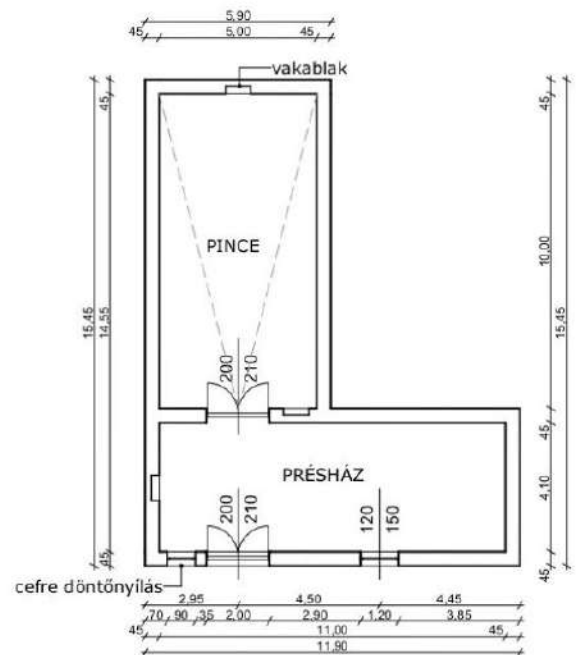
Ez a fajta elrendezés nem a leggyakoribb a Móri borvidéken, de említésre méltó, mivel előfordul a környező településeken is. A pince egyszerűsége miatt ezt a fajtát akkor is létre tudták hozni, amikor háborús vagy egyéb más okok miatt egy pince tönkrement vagy beomlott.



12. ábra: Egyszintes, egyosztásos pince (saját rajz)

A következő alaprajzi elrendezésű pince az egyszintes, kétosztásos, ahol a pincéhez kapcsolódva egy préház kerül megépítésre, vagyis a préházpince típus alakul ki. Mórton leginkább ez a típus figyelhető meg, például a Pince utcában található építményeknél. **(13. ábra)** Ennél a fajtánál nagyon fontos megemlíteni, hogy a bejárati ajtó mellett egy kisebb nyílás található, ezt cefre döntőnyílásnak hívják, más néven surrantónak. **(14. ábra)**

Ennél a fajta kialakításnál is látszódnak a vakablakok, amelyek általában előfordulnak egy pincében és általában a pincésíp részben is. A vakablak a falban lévő ablak alakú mélyedés, üreg vagy fülke különböző méretben. Egy pincében a vakablakban tartották a borászati segédanyagokat, vagy gyertyákat.



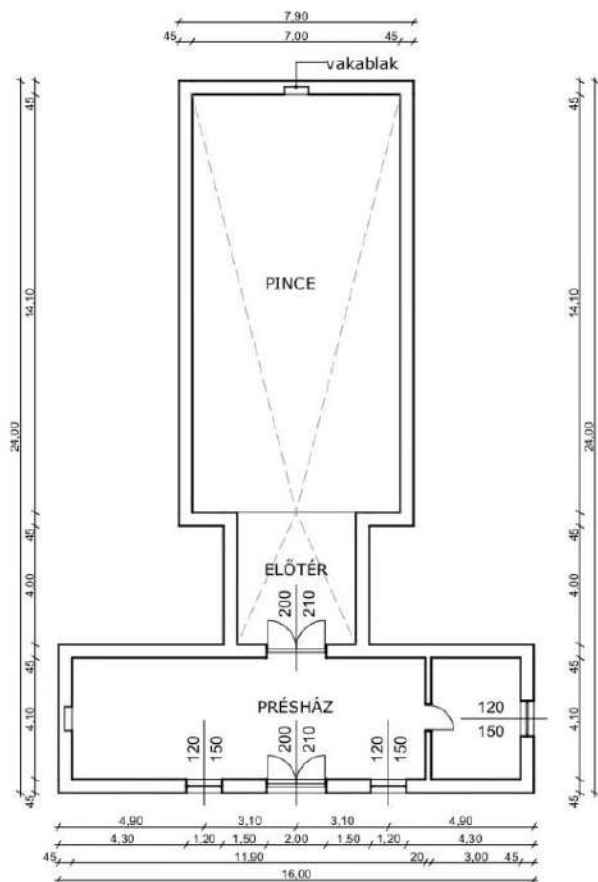
13. ábra: Egyszintes, kétosztásos építmény: pince és préház (saját rajz)



14. ábra: Surrantók Mórton (saját képek)

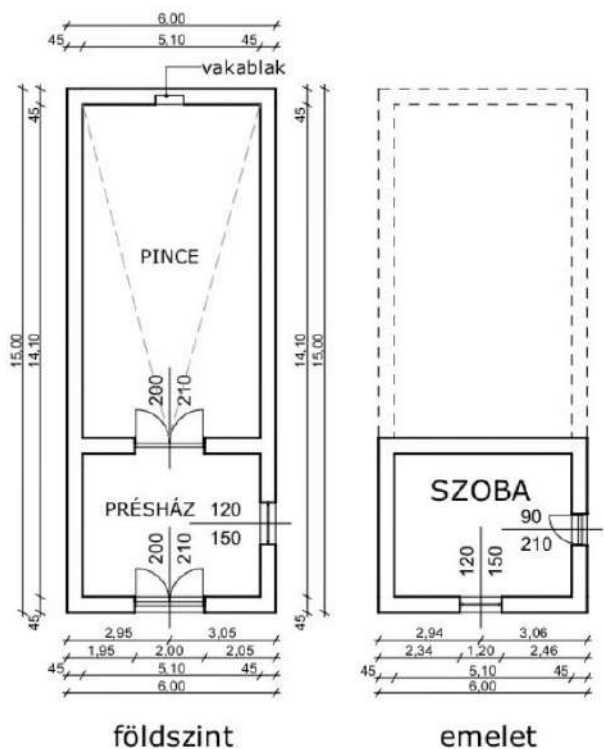


A következő pincefajta Mór területén az egyszintes, de háromosztásos építmény, ahol a prэшázból először egy előtérbe - más néven pincésíp - érkezünk, és azon át jutunk el a pince részbe, emellett a prэшáz részen belül van egy kisebb szoba is. **(15. ábra)**



15. ábra: Egyszintes, háromosztásos építmény: pince, előtér és prэшáz szobával (saját rajz)

Az utolsó fajta pince alaprajz ritkább, Móron ez a típus akkor épült, amikor a régi pincéket és prэшázakat sajnálatos módon elbontották. Mivel ilyen fajták a későbbi években épültek, így ezeknek a kialakítása gyorsabb és egyszerűbb kivitelezéssel készült. **(16. ábra)** [4]



földszint

emelet

16. ábra: Kétszintes, kétosztásos építmény: pince és prэшáz emeleti szobával (saját rajz)

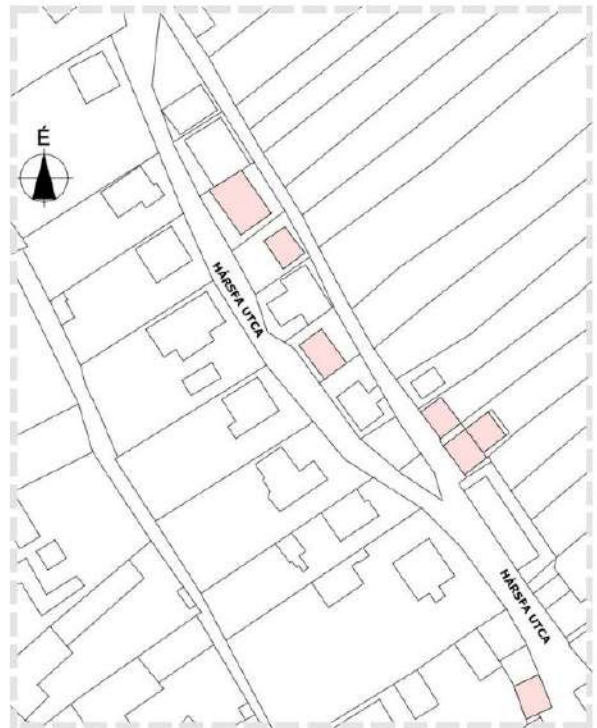
PINCE LÁTOGATÁS

Ahhoz hogy jobban megismerjem a móri borospincék és présházak felépítését és történetét személyesen látogattam el 2023 őszén tizenhárom móri pincészethez. Ezek a pincék a már említett utcákban találhatóak: Hársfa utcában, Pince utcában és az Ezerjő utcában. **(17. ábra, 18. ábra és 19. ábra)**

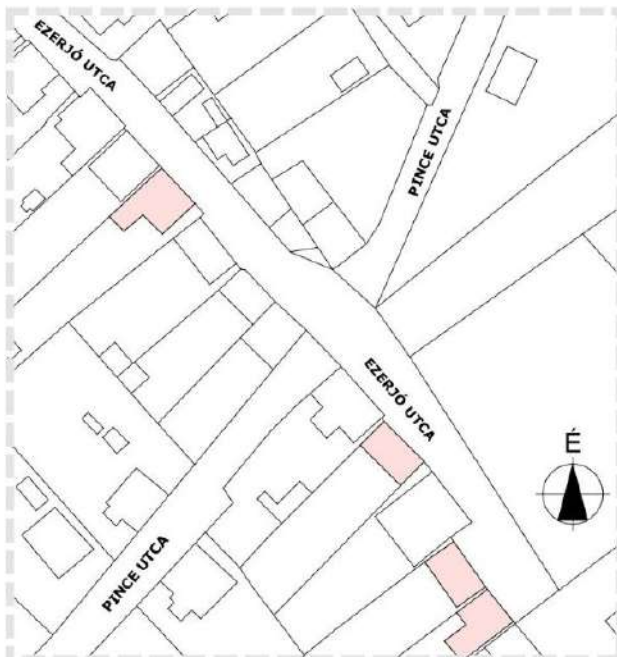
A színessel jelölt pincékbe látogattam el és ezeket dokumentáltam írásokkal és fényképekkel.

Pincék:

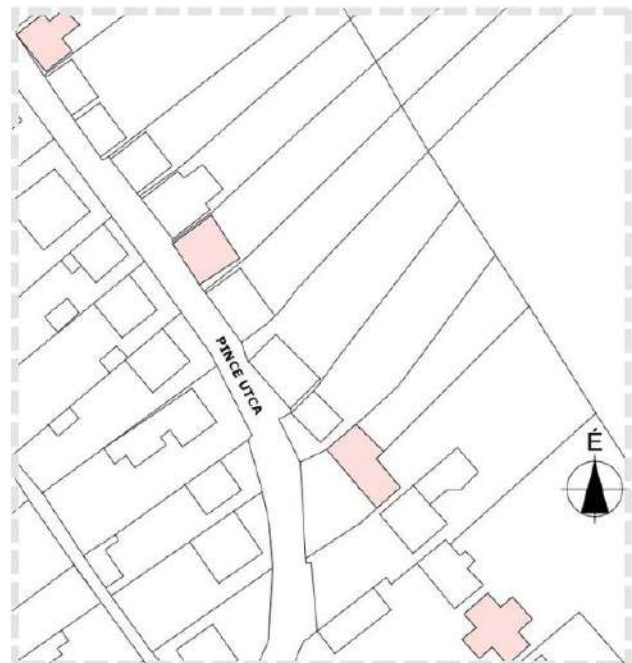
1. Csetvei Pincészet
2. Eisenberger Pince
3. Spontán Pince
4. Frey Pince
5. Galambos Pince
6. Förhécz Családi Pince - Zichy Pince (Csókakő)
7. Bozóky Pincészet
8. Miklós Csabi Pincészet
9. Trádlér Pince
10. Varga és Fia Pincészet
11. Márton Pince
12. Geszler Családi Pincészet
13. Brigád Pince



17. ábra: Hársfa utca pincéi, ahol voltam (saját rajz)



18. ábra: Ezerjő utca pincéi, ahol voltam (saját rajz)



19. ábra: Pince utca pincéi, ahol voltam (saját rajz)



PINCE LÁTOGATÁS

20. ábra: Csetvei Pince (saját kép)



21. ábra: Márton Pince (saját kép)



22. ábra: Trádler Pince (saját kép)



23. ábra: Miklós Csabi Pince (saját kép)



A PINCÉK ÁLTALÁNOSÁGBAN ALAPJELLEMZŐK, FELÉPÍTÉS:



„A pincék falazott, ívelt boltozatú helyiségek, alapvető funkciójuk a különböző szükségletek kielégítése...” (5)



24. ábra: Bozóky Pince (saját kép)



25. ábra: Bozóky Pince összekötő
(saját kép)

A pincék boltíves földem kialakításával jobb tartószerkezetet hoztak létre, amely a pincék építésének fejlődését jelentette. A pincékben a boltíves kialakítás nagyobb szakértelmet igényelt, ezzel fejlődni tudtak az építésben. [6] A borospincék esetén leginkább kőanyagú és téglá boltövek fordulhatnak elő. A kőanyagú boltövek terméskőből, vagy faragott kőből készülnek. A terméskövek kisebb méretűek, ék alakúra faragást alkalmaznak. **(24. ábra és 25. ábra)** Fontos szempont, ha ebből készül a boltív, hogy a terméskövek hézag vonalai a boltív ívének középpontjába fussanak. A faragott követ pontosabban meg lehet munkálni, ezáltal több alakú ív építhető belőle, például faragott, egyenes, csúcsíves, szegmensívű vagy félköríves boltív.



26. ábra: Kő és téglafal (saját kép)



27. ábra: Kő és téglafal (saját kép)

A pince falai kialakítástól függően lehetnek egy- vagy többretegűek, ennek oka a pincék folyamatos átépítése volt. Fontos volt, hogy a falak jó állapotban legyenek, ezért hibák, vagy gyenge falak esetén javították őket. [7]

A móri pincéknél általában megfigyelhető, hogy az első pincerészek, amelyek az előtérhez, vagy a pincésiphoz kapcsolódnak, azok kőből épültek. A hozzáépített pincerészek pedig már téglából, ezek a „fiatalabbak”. **(26. ábra és 27. ábra)**



28. ábra: Pórfödém a Márton pincénél (saját kép)

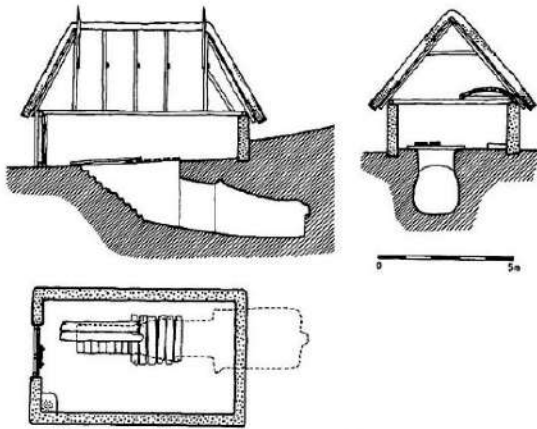
Móron a présházakban a legtöbb helyen a hagyományos fagerendás földem látható, pontosabban pórfödém, amely egy csodálatos hangulatot ad. A legtöbb tulajdonos lebontotta a régi földemet, ha nagyon veszélyes állapotban volt, de a legtöbb helyen az volt a cél, hogy a régihez hasonló legyen az új földem. **(28. ábra)**

A borospincék esetében ritkább volt a padlástér kialakítása, viszont ha mégis erre került sor, vagy napjainkban tetőtér kialakítást végeznek, akkor a deszkaborításra megfelelő földem rétegrend készül.

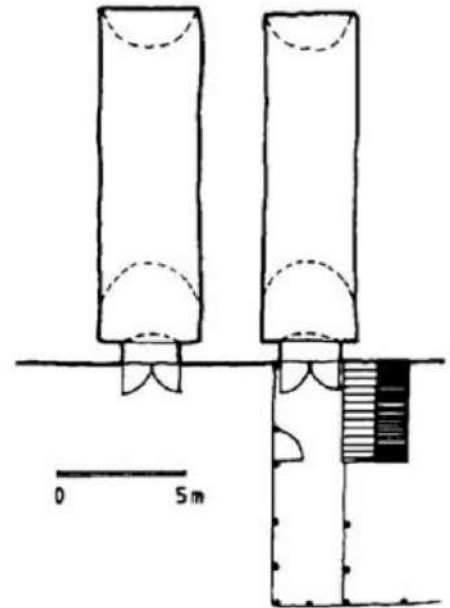
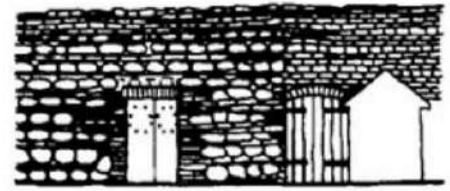


PINCE ÉS PRÉSHÁZ TÍPUSOK

A bor tárolása mindig egy fontos kérdés volt, két alaptípus alakult ki az országban. Az egyik típus a felszín feletti épület, vagyis a prэшházpince, ami manapság is jellemző. Ez a fajta típus található meg a Móri borvidéken is. A másik típus a felszín alatti folyosószerűen kivájt vagy boltozattal kialakított építmény, más néven a lyukpince. **(29. ábra és 30. ábra)** Ez a két típus hazánkban más-más területeken terjedt el, a prэшházpincék inkább a Pannon táj környékén, a lyukpincék pedig inkább az ország keleti részén terjedtek el. [8]



29. ábra: Prэшházas lyukpince, épült 1875-ben.
Hegyszentmárton (Baranya megye)



30. ábra: Vájt lyukpincék kváderköves homlokfalal. Dunaszekcső (Baranya megye)



31. ábra: Régi fotó móri prэшházzal



PINCE SZELLŐZTETÉS



“A pincék megfelelő szellőztetésére a 14. századtól figyeltek jobban, ekkor alakultak ki rések, vagy szellőzőaknák a falakon. Ezek természetes szellőzést biztosítottak a pincéknek, amelyek optimális pinceklímát eredményeznek.” (5)



32. ábra: Varga és Fia Pincészet szellőzőkürtője (saját kép)



33. ábra: Petracek pince szellőzőkürtője (saját kép)

A pincék szellőztetése egy nagyon fontos és gyakori kérdés. A borospincéknél a penészesedés az egyik legfontosabb dolog, amire figyelni kell, hiszen nem mindegy milyen penész alakul ki a borospincében. A két legfontosabb tulajdonsága egy jó borospincének, hogy megfelelő páraszint legyen a pincében, ugyanakkor ideális szellőztetést kell biztosítani. Egy borospince szellőztetése működhet természetes módon, az eredetileg kiépített szellőzőnyílások segítségével, amelyek természetesen működnek. Továbbá mesterséges szellőzőrendszer kialakítása is lehetséges napjainkban.

A borospincékben a levegő az ajtón beáramlik a pincébe, ahol a szellőzőkön át a szellőzőkürtőkön keresztül kiáramlik. Megfelelő huzat kialakítása fontos szempont, illetve a szellőzőkön kívül a pinceajtókra is figyelni kell, megfelelő ajtót kell választani, igény esetén szellőzőráccsal ellátni. [9] A móri pincéknek mind kiépített, természetes szellőzőjük van, amelyek a mai napig funkcionálnak. A pince méretétől függően építették ki, hogy hány darab szellőzőre van szükség, ezek lehetnek felső szellőzők és oldalsó szellőzők is. A felszín felett is láthatóak, hogy ezek a szellőzők hol találhatóak, ezek a szellőzőkürtők, amelyek olyanok, mint egy kémény. **(32. ábra és 33. ábra)**

PRÉSHÁZ AJTÓK KÉPGYŰJTEMÉNY II.

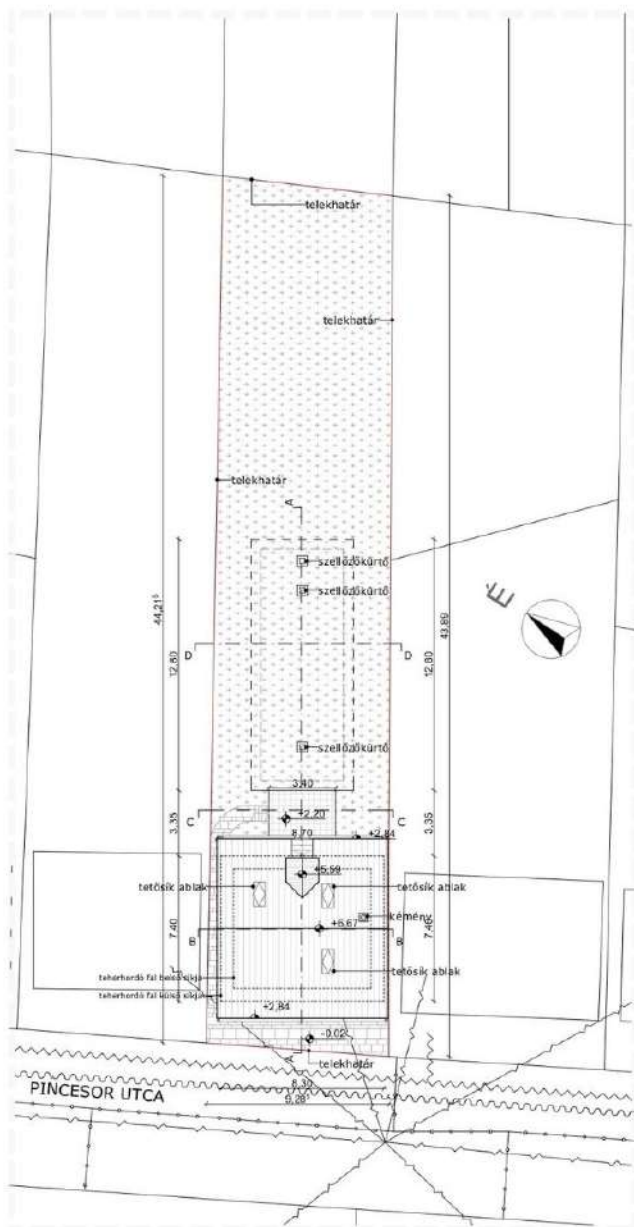


34. ábra: Móri présház ajtók (saját képek)

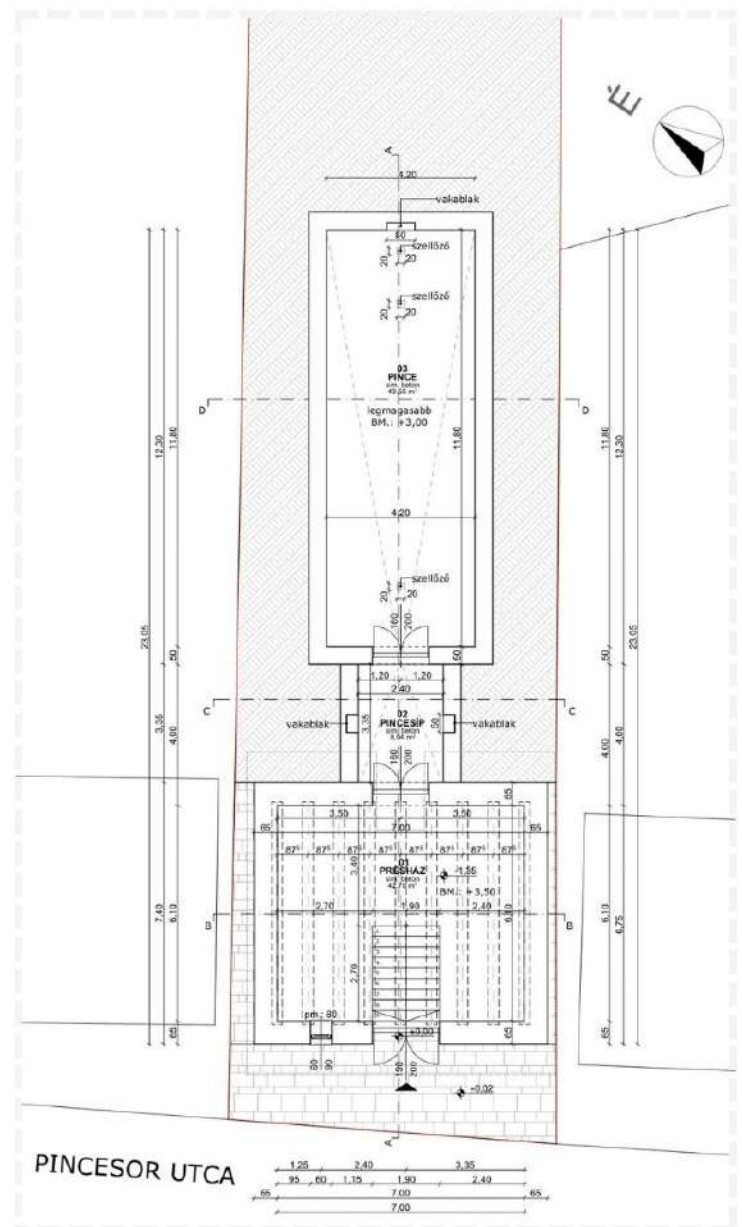


MIRE LEHET HASZNÁLNI MÉG EGY BOROSPINCÉT?

Manapság egy borospincét több ember átalakít vagy átépít, ha nem borászattal, szőlészettel foglalkoznak. Egy pincét eredeti állapotában is lehet más funkcióban használni, de a pince átalakításával, felújításával, vagy akár bővítésével, sokkal több a lehetőségünk. A tervezés során, Mórton, a Pincesor utcában egy kedves ismerősöm présházát és borospincéjét mértem és rajzoltam fel, ezt az épületegyüttest vittem tovább az átalakítás során. **(32. ábra)**



35. ábra: Felmért pince, helyszínrajz (saját rajz)

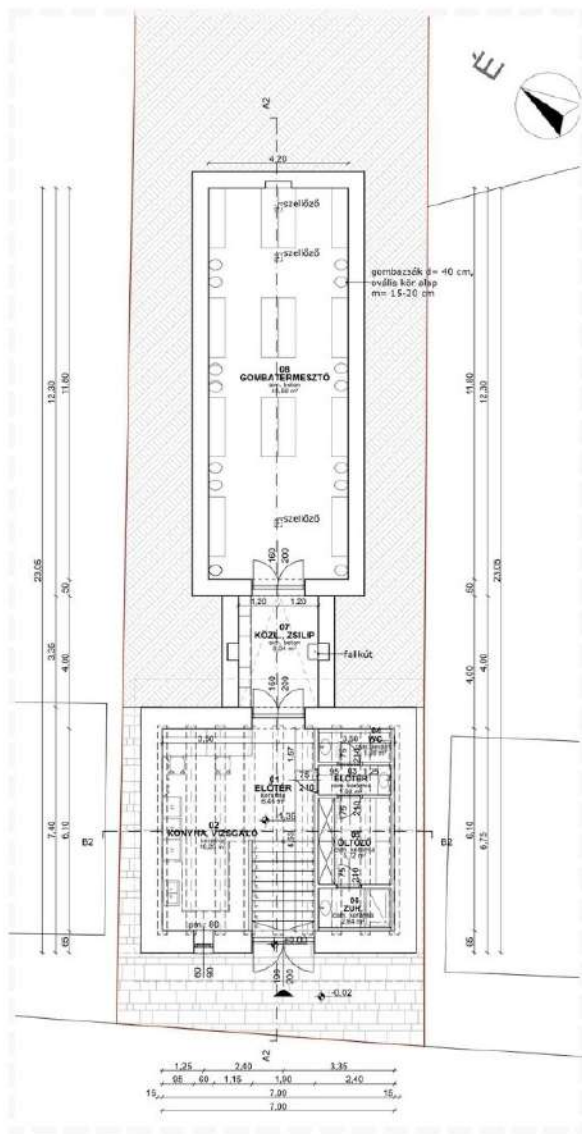


36. ábra: Felmért pince, alaprajz (saját rajz)

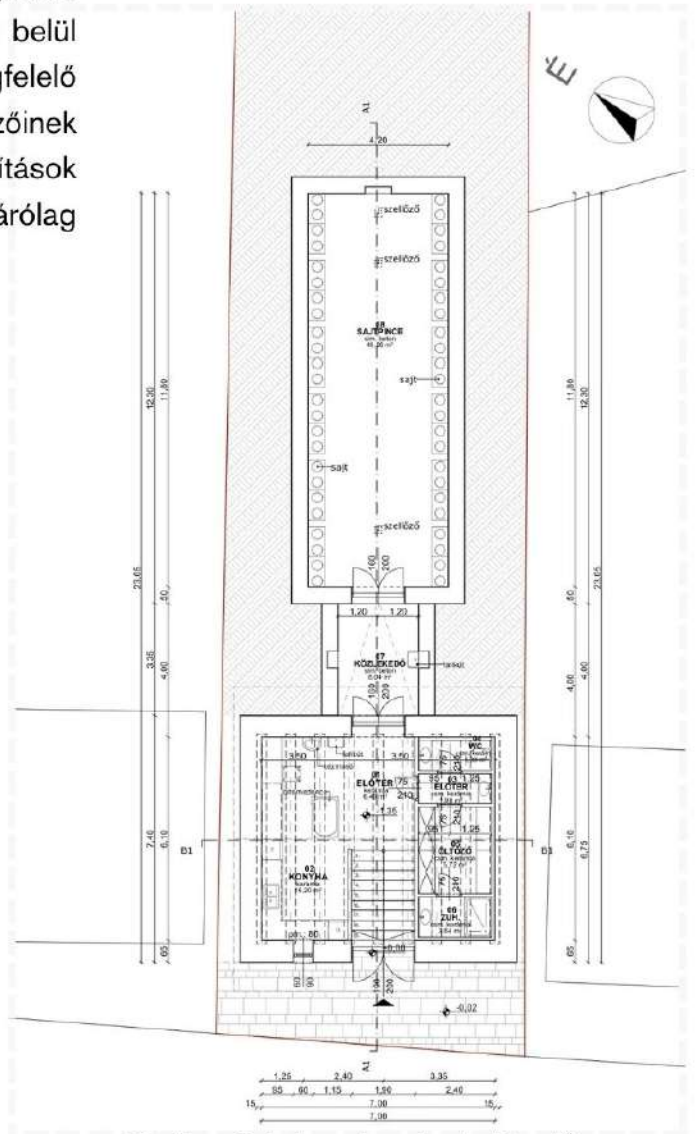


SAJTPINCE

Az egyik legfontosabb szempont a pince megfelelő lezárása volta sajtok számára, ezenkívül a présházon belül szociális helyiség kialakítására volt szükség a megfelelő munka elvégzéséhez. A pince természetes szellőzőinek használata ennél a pincénél is előnyös a leírt kialakítások szerint. A sajtpincénél hozzáépítés nem történt, kizárólag belső átalakítás került megtervezésre. **(39. ábra)**



40. ábra: Gombatermesztő pince alaprajza (saját rajz)



39. ábra: Sajtpince alaprajza (saját rajz)

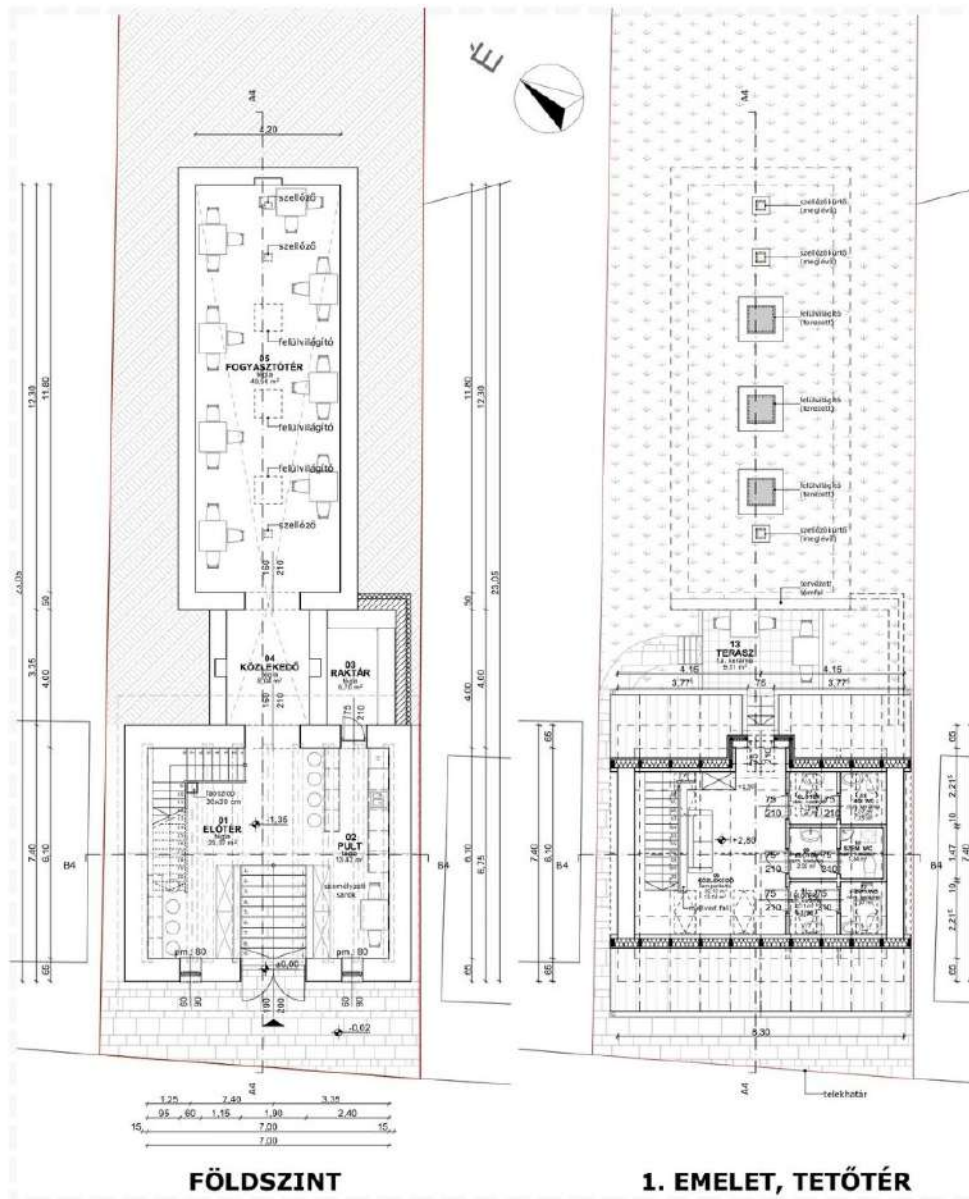
GOMBATERMESZTŐ PINCE

Ez a koncepció nagyon hasonló a sajtpincéhez, de más szempontokat kell figyelembe venni a gombatermesztés során, ezért kialakításra került egy vizsgáló tér a présházon belül, hiszen a gombáknál folyamatos elemzésre van szükség. A másik fontos szempont a higiénia, hogy semmilyen fertőzés ne kerüljön se be a pincébe, se ki a pincéből. Ugyanakkor ennél a koncepciónál is fontos volt a szociális blokk kialakítása a munkálatok miatt. **(40. ábra)**

FOGADÓ, BOROZÓ



Ennél a koncepciónál már több szempontot kellett figyelembe venni. A fogyasztótér a pincében került kialakításra, a pince és a présház közötti pincésíp részénél az kétszárnyú ajtók helyett ajtónyílások kerültek kialakításra. A présházon belül a megérkezésre és a kiszolgálásra alkalmas terek megtervezése volt a szempont. Itt egy kisebb bővítés is megvalósul, hiszen a megfelelő kiszolgáláshoz egy raktárra is szükség van, amely a pincésíp mellett került kialakításra, megnyitva azt a présház felé. Továbbá a fogadóhoz szükséges vizesblokk helyiségeket a tetőtérben alakítottam ki. A présházból egy kétkarú lépcsőn keresztül jutunk fel az emeletre, kintről pedig az épület mentén egy kisebb lépcső vezet a teraszra, ahonnan ajtó nyílik a tetőtérbe. A vizesblokkok mellett egy kisebb személyzeti helyiség, szociális blokk is helyet kapott. **(41. ábra)**

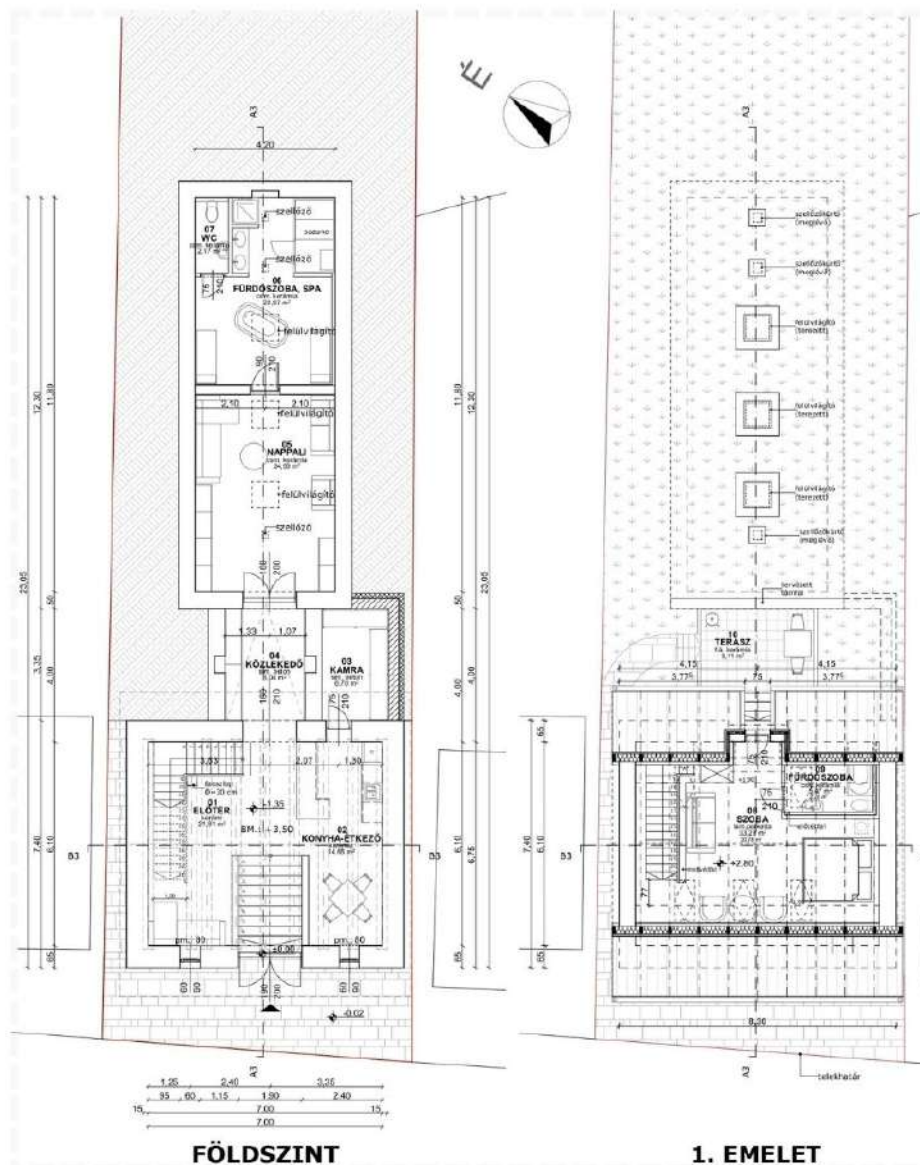


41. ábra: Fogadó, borozó alaprajza (saját rajz)

APARTMAN



A szállás kialakítása során fontos szempont volt a megfelelő helyiségek kialakítása és a kényelmes elszállásolás 2-4 fő részére. A présházban megtervezésre került a konyha és az étkező, ezenkívül itt is kisebb hozzáépítéssel egy kamra kialakítása volt a szempont. A pincésípon keresztül a pince terébe érkezünk, ami falazással ketté lett választva, így alakult ki egy nagyobb légterű nappali és a fürdőszoba. A tágas fürdőszoba célja a kényelem és a pihenés elérése egy különleges környezetben, így egy szauna kiépítése is lehetséges volt. A tetőtér megfelelő kialakítása során egy szoba és ehhez tartozó kisebb WC, zuhanyzó került megtervezésre. Ennél a koncepciónál így szintén két helyről lehet megközelíteni a tetőteret, a belső és a külső lépcsővel egyaránt. Egy szállás számára a terasz kialakítása elengedhetetlen volt, hiszen a pincedombról néző, elragadó kilátás nyílik. **(42. ábra)**



42. ábra: Apartman alaprajza (saját rajz)

KONKLÚZIÓ

A munkám során számos ismeretre tettem szert, az irodalomkutatáson túl megannyi személyes interjú, beszélgetés, üzenetváltás, illetve telefonhívás segítette a dolgozatom elkészülését. Mindezek által rengeteg új és hasznos információhoz jutottam a pincékkel, borospincékkel kapcsolatban. A szakdolgozatom írása közben új emberek megismerésével nemcsak a dolgozatom lett alaposabb szakmai szempontból, hanem a saját életemre is hatással volt, hiszen a kapcsolatok kiépítésével minden problémát meg tudtam oldani és önzetlen emberekkel beszélgettem.

A saját szülővárosom pincéinek látogatása nagyon jó élményt és szakmai tudást adott számomra.

A kutatáson és a móri pincék gyűjteményén kívül a dolgozatom tervezési része valós és lehetséges koncepciók bemutatására is szolgál. Ezeknek a koncepcióknak a megtervezése több előkép kutatásával járt, amelyek bizonyítják, hogy ezeknek a funkcióknak a kialakítása lehetséges egy borospincében. A dolgozatom tervezési része további kutatást igényel, feltárható lenne, hogy még mire lehetne használni egy ilyen, vagy ehhez hasonló présházpincét, ha valaki nem borász, és nem ezzel szeretne foglalkozni.

Összességében úgy gondolom, hogy a munkám több oldalról közelíti meg a témát, és a legfontosabb kérdésekre választ ad. Úgy gondolom, hogy ez a téma még további kutatást tud igényelni, hogy az utókor számára fennmaradjanak.



43. ábra: Zichy Pince (saját kép)



IRODALOMJEGYZÉK

- [1] Magyarország borrégiói: <https://bor.hu/borregiok>
- [2] Ambrus Lajos, Csoma Zsigmond: A magyar bor útja
B. K. L. Kiadó (2003), 148-149. oldal
- [3] Dr. Erdős Ferenc: Mór története
Mór (2002) 171-175. oldal
- [4] dr. Kiss Árpád: Az ezerjő hazájában - A móri történelmi borvidék monográfiája (1990)
- [5] Michael Balík-Jiri Stary: Pincék felújítása és utólagos vízszigetelése, Mestermunka
Cser Könyvkiadó És Ker. Kft. (2008), 6-7. oldal idézetek (Gazdasági Építő című újság, Prága, 1905)
- [6] Michael Balík-Jiri Stary: Pincék felújítása és utólagos vízszigetelése, Mestermunka
Cser Könyvkiadó És Ker. Kft. (2008), 9-12. oldal
- [7] Michael Balík-Jiri Stary: Pincék felújítása és utólagos vízszigetelése, Mestermunka
Cser Könyvkiadó És Ker. Kft. (2008), 13. oldal
- [8] Pince és présház típusok: <https://ezerevparkja.hu/pince-es-preshaz-tipusok-2/>
- [9] Pince szellőztetés javasolt kialakítás: <https://fikesz.com/pince-szelloztetes-javasolt-kialakitasa>



PRÉSHÁZ AJTÓK KÉPGYŰJTEMÉNY III.



44. ábra: Móri présház ajtók (saját képek)



ELÉRHETŐSÉG

Név: **Wittner Réka**

Mobilszám: **+36 30 / 8743972**

E-mail cím: **wireka0816@gmail.com**



BOROSPINCÉK